

Trešnjevka u prapovijesti



fotografije: arhiva CEKATE

Kamene sjekire iz mladeg kamenog i iz brončanog doba, brončani mač iz 12. stoljeća iskopan bagerom na dubini od šest metara i keltska koplja samo su dio artefakata nađenih na području Trešnjevke koji nam govore o burnoj i zanimljivoj, davnoj povijesti tog područja. Piše Sanja Bernard

Današnji krajolik Zagreba i okolice nastao je tek u posljednjih desetak tisuća godina: sa završetkom ledenog doba krajolik i klima poprimaju današnje obrise i uvjete. Te su klimatske promjene uvjetovale i promjene kulturnih sustava, kada obrada zemlje i udomaćivanje životinja tijekom mlađeg kamenog doba omogućuju čovjeku stalne i sigurne izvore hrane, vezujući ga ujedno uz trajna naselja. Najnaseljenija područja u neolitiku su plodne nizine, obale rijeka i vodenih tokova koji plaveći donose plodni mulj i humus.

Prostor današnjeg Zagreba pružao je dakle već u prapovijesti idealne uvjete za naseljavanje. Prisutnost čovjeka u širem arealu Zagreba možemo pratiti od špilje Veternice, gdje je osvjedočena nalazima najstarijeg kamenog i koštanog oruđa iz paleolitika, preko željeznodobnog visinskog naselja utvrđenog bedemom od drvenih greda i nabijene zemlje na Gradecu, do brojnih rasutih nalaza oruđa, oružja, novca, nakita i posuđa od Medvedgrada do Šćitarjeva (rimске Andautonije) u rasponu od neolitika do srednjeg vijeka. Teže je, međutim, konstatirati sama naselja ili pripadajuće im nekropole kojima bismo mogli pripisati brojne, uglavnom slučajne nalaze arheološke prošlosti Zagreba. Razlog tome leži, osim u slaboj istraženosti, i u činjenici da se u predrimskoj Panoniji gradilo poglavito od drva, ćerpića (nepečena opeka od blata sušena na suncu) i slame. Povjesničar Apijan pruža nam inače rijedak uvid u naše područje viđeno očima civiliziranog Rimljanina: Panonija

je izrazito šumovita, močvarna i neurbanizirana, a stanovnici ne žive u gradovima, nego raštrkani diljem zemlje, ili u selima, prema srodstvu. Diljem Panonije prevladavala su manja seoska naselja gradinskog tipa, raštrkana po brežuljcima ili na povišenim terasama uz rijeke, izvan dohvata poplava. Rasutost života po Panoniji ima svojih razloga – široki plavljeni pojasi duž Save, Drave i Dunava povećavali su izolacijsku ulogu rijeka i onemogućavali jaču naseljenost. Uvjeti za urbanizaciju bili su stoga prilično nepovoljni. Istovremeno, položaj Zagreba u prapovijesti imao je svoje prednosti, a to je komunikacija koja spaja Hrvatsko zagorje i Posavinu, blizina Jantarnog puta i povoljan prijelaz preko Save kod Šćitarjeva. Tu nam važnu činjenicu potvrđuju arheološki nalazi najrazličitijih tipova i starosti.

Prapovijesni nalazi s područja Trešnjevke

Na području grada Zagreba najstarije nalaze predstavljaju masivne polirane kamene sjekire s rupom za nasad. Sakupljane su kao slučajni nalazi od kraja 19. stoljeća do danas, pa je njihov broj znatan. Dio toga pronađen je na području Trešnjevke. Dvije su sjekire s Jaruna (od sivocrnog škrljjevca i sivog tufita); jedna je iz nedalekog Rudeša (serpentin) i jedna manjih dimenzija iz Donje Kustošije. Ostali su primjerci poznati s Opatovine, Trnja, Markuševca, Samobora, Podsuseda, Kašine. Kako nedostaju popratni podaci o tim nalazima, može ih se jedino okvirno datirati u neolitik i eneolitik (mlađe kameno doba i bakreno doba), odnosno 5. i 4. tisućljeće pr. Kr.

Njihovo pripisivanje određenoj kulturnoj skupini također se može samo pretpostaviti na osnovu usporedbi, i to nositeljima kulture linearno-trakaste keramike, odnosno eneolitičkoj lasinjskoj kulturi. Njihovo precizno opredjeljivanje dodatno otežava i činjenica da su u sjeverozapadnoj Hrvatskoj morala postojati radionička središta izrade kamenih sjekira kojima se trgovalo razmjenom, budući da s tog područja u zbirkama Zagrebačkog arheološkog muzeja raspoložemo sa stotinama primjeraka.

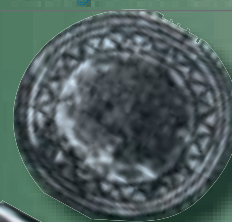
Brončani mačevi iz 12. stoljeća

Prilikom izgradnje sportsko-rekreacijskog centra na Jarunu godine 1979. iskopan je bagerom na dubini od 6 m dobro sačuvan brončani mač. Pripada tipu Reutlingen koji se datira okvirno u 12. stoljeće pr. Kr. Ovaj tip mača prisutan je u repertoaru ostava zakopanih u nemirnim periodima kasnog brončanog doba i očekivan je nalaz u međurječju Save i Drave. Na Jarunu je 1993. godine pronađen još jedan brončanodobni mač, tipa Stätzing. Ovakvim su mačevima bili opremljeni ratnici starije kulture polja sa žarama ne samo ovog prostora, već su kao sastavni dio ratničke opreme rasprostranjeni od sjeverne Europe do Egeje. Šuplje sjekire, plamena-sta koplja i sjekire sa zaliscima, istovremene našim mačevima nalazimo u Sesvetama, Odri, Podsusedu, Šćitarjevu i Medvedgradu kao pojedinačne nalaze dijelova naoružanja. Teško je reći potječu li ti predmeti iz razorenih ostava i grobova ili su zakopani u zemlju kao darovi božanstvima: pojedinačne nala-

ze, posebice oružja, pojedini autori naime povezuju s trasama pretpovijesnih putova i riječnih prijelaza, smatrajući ih darovima namijenjenim božanstvima za sretno prijedenu etapu puta ili prelazak preko rijeke. Primitivne uglačane kamene sjekire o kojima je bilo riječi na početku, tisućljećima nisu mijenjale svoj osnovni oblik i kao takve su, osim svoje funkcionalne namjene imale često i magijsku. Poznato je da su još ne tako davno seljaci u Njemačkoj zakapali kremenene sjekire (koje su se čuvala u obitelji u koju su dospjele vjerojatno kao slučajan, čudesan arheološki nalaz poput ovih naših) u svoja polja, da odvrate olujno nevrijeme ili pak prizovu kišu. Takve su se sjekire, kremen šiljci i vršci strijela nazivali "Donnerov kamen" ili "kamen groma" i imaju gotovo istu simboliku i primjenu u raznim kulturama i civilizacijama širom svijeta. Slično se može reći i za mačeve, koji su prepuni mitske simbolike osobito kao usamljeni nalazi. Mač je bio vrlo skupocjen predmet otkad je izumljen jer zahtijeva kvalitetan materijal te vrlo vještog i strpljivog kovača. Danski su arheolozi i arheometalurzi pri eksperimentalnim pokušajima rekonstrukcije izrade mačeva po recepturi brončanodobnih kovača ustanovili da jedan dobar brončani mač zahtijeva barem dva tjedna rada. Mač se dakle nije olako bacao ili odbaci-

vao i dokazano je da jedan mač može služiti generacijama uz manje popravke i održavanje.

Vremenski horizont kojemu pripadaju jarunski mačevi nazvan je razdobljem kulture polja sa žarama koje mlađu razvojnu fazu susrećemo u slučajno otkrivenoj nekropoli na južnoj periferiji grada: nedaleko Save, u Horvatima, prigodom poljoprivrednih radova naišlo se 1912. godine na više paljevinskih grobova u urnama (žarama) iz 11. stoljeća pr. Kr. Kako nisu poduzeta daljnja istraživanja, grobne cjeline nisu sačuvane. Nekropola Horvati do danas je ostala jedina poznata nekropola toga vremena, značajna ne samo za proučavanje kasnog brončanog doba savsko-dravskog međurječja, nego općenito i srednjeg Podunavlja. Za teren sjeverne Hrvatske ova je nekropola od osobita



značenja jer predstavlja sponu koja povezuje tok kulture polja sa žarama od njezinih početaka u 13. stoljeću pr. Kr. do pojave velikih nekropola 10. stoljeća pr. Kr., kao što su to one u Velikoj

Gorici, Krupačama kod Krašića i Trešćerovcu.

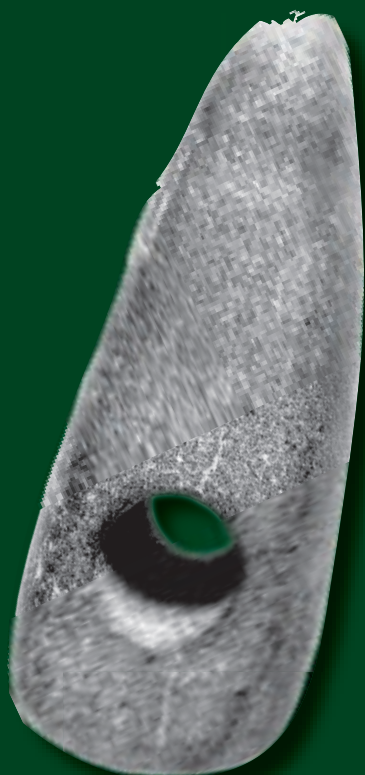
Postoji podatak da je pri iskopavanju nekropole u Horvatima pronađeno i nešto nalaza latenskog perioda, točnije, kulture i stila kojih su nosioci bili Kelti – prisutni na tlu Zagreba neposredno pred početak rimske dominacije i antičke kulture. Tim se nalazima međutim zamalo trag.

Keltska koplja na Jarunu i Rimski bunar u Zagorskoj ulici

Prilikom vađenja šljunka na Jarunu pronađena su i dva željezna keltska koplja iz 1. stoljeća pr. Kr. Mač, koplje i štit čine elementarno naoružanje keltskog ratnika. Još je jedno koplje pronađeno u Rudama. Uzevši u obzir dataciju naših kopalja, te činjenicu da se i na još nekoliko lokacija u Zagrebu i okolici nailazilo na dijelove keltske ratničke opreme, njihova prisutnost svakako ukazuje na potrebu za naoružanjem razmjer-



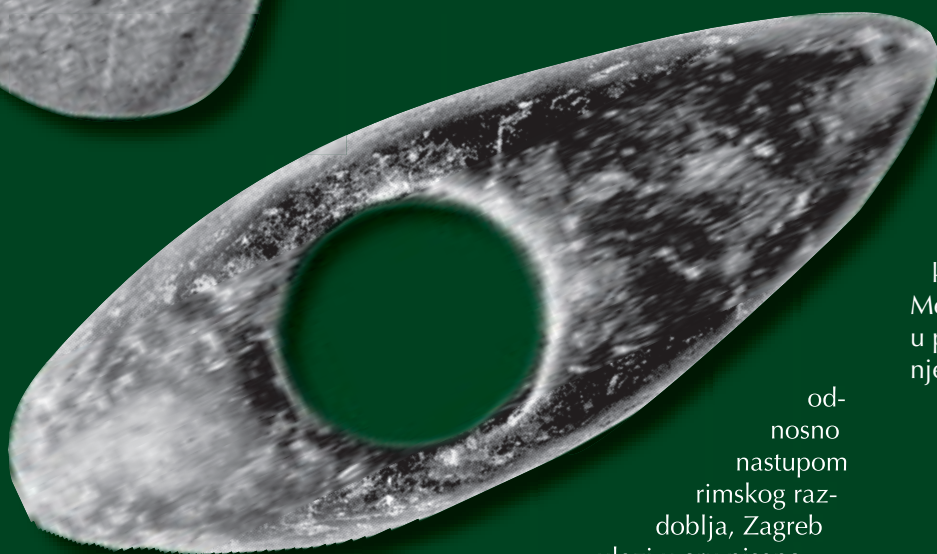
istraživanja, grobne cjeline nisu sačuvane. Nekropola Horvati do danas je ostala jedina poznata nekropola toga vremena, značajna ne samo za proučavanje kasnog brončanog doba savsko-dravskog međurječja, nego općenito i srednjeg Podunavlja. Za teren sjeverne Hrvatske ova je nekropola od osobita



kacige je porijeklom keltski, kao i ime samoga vojnika. Ovo nas ne mora čuditi znamo li da su rimski vojnici odgovarali za svoju opremu i bili je dužni čuvati i održavati; za štetu ili gubitak morali su sami snositi trošak. U Podsusedu, Trnju i Stenjevcu postojali su prijelazi preko Save, što je osobito u antici pridonijelo nicanju i prosperitetu obližnjih naselja, a u konačnici i velikom broju antičkih lokaliteta i vrijednih nalaza širom Zagreba. Premda s antikom,

naselja, zahvaćajući i (danas rekonstruiran) dio zemljanog bedema.

Karta arheoloških nalaza Trešnjevke mora se promatrati u odnosu na mnogo šire područje, ne samo grada, nego i zagrebačke okolice, prigradskih naselja i zaselaka. Poput svih gradova s bogatom arheološkom ostavštinom pod današnjim asfaltom, Zagreb još uvijek skriva zametena i zakopana blaga koja će tek slučajnošću ili uslijed građevinskih radova izbijati na površinu. Mnogo smo već naučili, ili bar naslutili iz poznatog materijala, i ostaje nam nadati se da će savjesni nalaznici, kojima dugujemo većinu slučajnih nalaza i ubuduće pomagati rasvijetliti život kakav se odvijao na obroncima Medvednice i na obalama Save u prošlosti koju nam ispisuju tek njegovi krhki materijalni ostaci.



odnosno nastupom rimskog razdoblja, Zagreb ulazi u eru pisane povijesti, što izlazi iz ovih okvira, spomenut ćemo nalaz s raskrižja Savske ceste i Avenije Vukovar, rimski dvojni grob iz 1–2. stoljeća s potpuno očuvanim inventarom.

Na Zagorskoj cesti otkriven je rimski bunar s brončanim vje-drom.

Sve navedene nalaze čuva Arheološki muzej u Zagrebu. Nalazi s lokaliteta Gornjega grada i Medvedgrada mogu se vidjeti u Muzeju grada Zagreba koji samim svojim temeljima stoji u slojevima dijela željeznodobnog

nu rastućoj opasnosti od nadiranja Rimljana u naše krajeve. Jedna je omanja uništena nekropola sa spaljenim pokojnicima slučajno otkrivena u blizini Jastrebarskog i čini se da su u njoj bili sahranjeni ratnici u keltskoj opremi iz 1. stoljeća pr. Kr.

Iz Save kod Podsuseda izvučen je rimski vojnički šljem iz 1. st. sa štitnikom na kojemu je iskucan natpis, u stvari ime vlasnika i pripadnost legiji. Tip

